

## ประเด็นพิจารณาจริยธรรมการวิจัยในคน สำหรับงานวิจัยที่ใช้ข้อมูลจากสื่อสังคมออนไลน์ (Social Media)

### ที่มา

ปัจจุบัน สื่อสังคมออนไลน์ หรือ โซเชียลมีเดีย (Social media) เป็นเครื่องมือสื่อสารที่อนุญาตให้ผู้ใช้สื่อสังคมออนไลน์สามารถแบ่งปันข้อมูล สร้างเครือข่าย และสื่อสารออนไลน์ แพลตฟอร์มที่เกิดขึ้นจึงมีหลากหลายรูปแบบ เช่น Facebook, Twitter, Weibo, บล็อก (เช่น WordPress), วิดีโอ (เช่น YouTube, TikTok) บริการส่งข้อความออนไลน์ (เช่น WhatsApp, line) บริการหาคู่ออนไลน์ (เช่น OKCupid, Grindr, Tinder, Badoo etc.) เป็นต้น ข้อมูลที่ส่งผ่านสื่อสังคมออนไลน์ มีอาทิ 1) เนื้อหาที่ผู้ใช้สื่อสังคมออนไลน์สร้าง (เช่น ความคิดเห็น ทวิต วิดีโอ บล็อกโพสต์ ฯลฯ) 2) ข้อมูลที่บันทึกการมีส่วนร่วมของผู้ใช้สื่อสังคมออนไลน์กับเนื้อหาและผู้ใช้สื่อสังคมออนไลน์รายอื่น (เช่น กดไลค์ การแชร์ รีทวิต ผู้ติดตาม เพื่อน ฯลฯ) และ 3) ข้อมูล ที่รวบรวมโดยบริษัทที่ดำเนินกิจการสื่อสังคมออนไลน์ เช่น ข้อมูลเกี่ยวกับตำแหน่งแห่งที่ (location data)<sup>1</sup>

แพลตฟอร์มและข้อมูลเหล่านี้ จึงเป็นพื้นที่และแหล่งข้อมูลที่นักวิจัยจากหลากหลายสาขาวิชาต่างๆ ให้ความสนใจในการศึกษาข้อมูลเพื่อทำความเข้าใจปรากฏการณ์ทางสังคมต่างๆ รวมทั้งใช้ข้อมูลจากสื่อสังคมออนไลน์ดังกล่าว เพื่อพัฒนาและทดสอบเครื่องมือใหม่ๆ เช่น การต่อประสาน หรือ อินเทอร์เฟซ (Interface) สำหรับการแสดงภาพเนื้อหาในสื่อสังคมออนไลน์ ที่เกี่ยวข้องกับหัวข้อเฉพาะต่างๆ หรือการนำคำ/ ข้อความต่างๆ ที่ปรากฏในสื่อสังคมออนไลน์มาใช้ เพื่อวิเคราะห์พฤติกรรมการใช้งานของผู้ใช้สื่อสังคมออนไลน์ เป็นต้น

ด้วยเหตุที่ในพื้นที่สื่อสังคมออนไลน์ ข้อมูลที่เกิดขึ้น เกิดจากผู้ใช้สื่อสังคมออนไลน์ หรือผู้เข้าร่วมที่เป็น “มนุษย์” การที่จะศึกษา สังเกต เก็บข้อมูล หรือใช้ข้อมูลในสื่อสังคมออนไลน์ เพื่อการวิจัย จึงจำเป็นต้องปฏิบัติภายใต้พ.ร.บ.คุ้มครองข้อมูลส่วนบุคคล พ.ศ. 2562 เนื่องจากข้อมูลส่วนบุคคลสามารถระบุตัวตนได้ ข้อมูลอาจมีผลกระทบต่อเจ้าของข้อมูลในกระบวนการวิจัยและการเผยแพร่ เป็นต้น ดังนั้นการพิจารณาและปฏิบัติตามหลักการจริยธรรมการวิจัยในคน จึงจำเป็นต้องให้ความสนใจ โดยมีแนวปฏิบัติดังนี้<sup>1,2,3</sup>

### 1. การพิจารณาประเด็นทางกฎหมาย และข้อกำหนด/เงื่อนไขของแพลตฟอร์มของสื่อสังคมออนไลน์ (Social media) นั้นๆ

ก่อนที่จะเริ่มพิจารณาประเด็นจริยธรรมการวิจัยในคน สำหรับงานวิจัยที่ใช้ข้อมูลจากสื่อสังคมออนไลน์ (Social Media) นักวิจัยควรศึกษา ทำความเข้าใจกับข้อกำหนดและเงื่อนไขของแพลตฟอร์มสื่อสังคมออนไลน์ เพื่อให้แน่ใจได้ว่า สิ่งที่นักวิจัยกำลังจะทำนั้นได้รับอนุญาตจากแพลตฟอร์มสื่อสังคมออนไลน์ และเนื่องจากแพลตฟอร์มสื่อสังคมออนไลน์ มีการเปลี่ยนแปลงอยู่เสมอ นักวิจัยจึงควรอ้างอิงข้อกำหนดและเงื่อนไขล่าสุดของแพลฟอร์มนั้น ๆ

นอกจากนั้น นักวิจัยควรตรวจสอบเงื่อนไขและข้อกำหนด จากหน่วยงานจริยธรรมในคนของมหาวิทยาลัยต้นสังกัด หรือสถาบันวิจัยหรือ สภาวิชาชีพที่เกี่ยวข้อง รวมทั้งจากผู้ให้ทุนวิจัยภายนอกอย่างรอบคอบ เพื่อให้การดำเนินการวิจัยในคนเป็นไปตามข้อกำหนดและเงื่อนไขที่วางไว้

## 2. การพิจารณาเนื้อหาและกระบวนการวิจัยที่มีคุณภาพ

ปัจจุบันมีเครื่องมือมากมายที่ช่วยให้วิเคราะห์ข้อมูลในสื่อสังคมออนไลน์ให้เป็นไปได้อย่างรวดเร็ว โดยไม่ได้คำนึงถึงระเบียบวิธีการวิจัย หรือคุณภาพของกระบวนการวิจัย การจะพิจารณารับรองโครงการวิจัยที่เก็บข้อมูลจากพื้นที่สื่อสังคมออนไลน์โครงการวิจัยนั้นต้องได้มาตรฐาน มีคุณภาพ โดยนักวิจัยต้องคำนึงถึงความหมายของวิธีการและจริยธรรมของการใช้แพลตฟอร์ม **รวมทั้ง** ใช้เครื่องมือที่ทำให้ผู้วิจัยสามารถ รวบรวม วิเคราะห์ข้อมูล และรายงานข้อมูลที่ส่งผ่านสื่อสังคมออนไลน์ได้อย่างมีคุณภาพ

## 3. การพิจารณาว่าเป็นข้อมูลสาธารณะ หรือข้อมูลส่วนตัว

การประเมินว่าข้อมูลนั้น เป็นข้อมูลสาธารณะ หรือเป็นข้อมูลส่วนตัว เป็นเรื่องที่ต้องทำความเข้าใจในพื้นที่สื่อสังคมออนไลน์ ซึ่งแต่ละแพลตฟอร์มมีข้อกำหนดและนิยามต่างกันออกไป รวมทั้งการรับรู้ของผู้ใช้สื่อสังคมออนไลน์ที่มีความแตกต่างกันด้วย เช่น

- ผู้ใช้สื่อสังคมออนไลน์ Facebook ในกลุ่มเฉพาะ คาดหวังว่า โพสต์ของพวกเขาจะเป็น “ส่วนตัว” มองเห็นได้เฉพาะคนจำนวนจำกัด ดังนั้นจึง**ไม่เป็น “สาธารณะ”** ดังนั้นการเข้าสู่กลุ่มโดยปราศจากการยินยอมของผู้กลั่นกรองหรือผู้ใช้สื่อสังคมออนไลน์ จึงถือเป็นการละเมิด
- ผู้ใช้สื่อสังคมออนไลน์ Twitter ที่ใช้ #hashtag เพื่อทำให้ทวีตของตนปรากฏให้คนเห็นมากขึ้น ผู้ใช้สื่อสังคมออนไลน์จึงพิจารณาว่า โพสต์ของพวกเขาเป็น **“สาธารณะ”**
- ผู้ใช้กระดานสนทนาสาธารณะในหัวข้อเฉพาะ อาจคาดหวังว่าจะมีคนเห็นโพสต์เพียงไม่กี่คนเท่านั้น ผู้ใช้สื่อสังคมออนไลน์จึงมองว่าข้อมูลเหล่านี้ **ไม่ใช่ข้อมูล สาธารณะ**
- ผู้ใช้เว็บบล็อก (weblog) หรือผู้ใช้โพสต์บล็อก (blogpost) เป็นได้ทั้ง “สาธารณะ” และ “ไม่ใช่ข้อมูล สาธารณะ” ขึ้นอยู่กับบล็อกเกอร์
- ข้อมูลที่โพสต์โดยบุคคลสาธารณะ (เช่น นักการเมือง นักกีฬา หรือนักดนตรี/นักแสดงที่มีอายุเกิน 18 ปี) และปรากฏอยู่บนโซเชียลมีเดียของตนที่เปิดเป็นสาธารณะ (แม้ว่าจะอยู่บน Facebook) และข้อมูลไม่มีลักษณะอ่อนไหว (sensitive) นักวิจัยอาจพิจารณาว่าข้อมูลที่โพสต์เป็นข้อมูลสาธารณะเนื่องจากโพสต์เหล่านี้มีวัตถุประสงค์ให้เข้าถึงผู้ชม/ผู้ฟังเป็นจำนวนมาก จึงไม่มีความอ่อนไหว และมีความเสี่ยงต่ำ

## 4. การพิจารณาโอกาสในการเกิดอันตรายจากการวิจัย

เช่นเดียวกับการวิจัยทั่วไป ซึ่งจำเป็นต้องทำความเข้าใจความเสี่ยงที่จะเกิดขึ้นของผู้เข้าร่วมวิจัยและความอ่อนไหวของหัวข้อ อย่างไรก็ตามนักวิจัยที่ใช้วิธีการเก็บข้อมูลผ่านสื่อสังคมออนไลน์ เสียเปรียบตรงที่ไม่ได้มีการติดต่อกับผู้เข้าร่วมวิจัยโดยตรง ดังนั้นจึงเป็นการยากที่จะประเมินอันตรายจากการวิจัยที่อาจเกิดขึ้นได้ ทั้งนี้มีประเด็นที่ควรได้รับการพิจารณาดังนี้<sup>1</sup>

- หากมีความสงสัยว่าข้อมูลนั้นอาจมีความเสี่ยงต่อผู้ใช้สื่อสังคมออนไลน์ ไม่ว่าจะเก็บข้อมูลของผู้มีอายุเท่าใดก็ตาม ไม่ควรเก็บข้อมูลตั้งแต่ต้น แทนที่จะคัดออกภายหลัง และควรระบุนาม เนื่องจากบางครั้งมีความจำเป็นที่จะต้องเก็บข้อมูลของวัยรุ่น จึงไม่สามารถใช้ข้อมูลของผู้ใหญ่แทนได้ ผู้วิจัยควรมีมาตรการที่เหมาะสมในการปกป้องความเสี่ยงที่จะเกิดขึ้น รวมทั้งการได้รับความยินยอมตามความเหมาะสมจากผู้ปกครองในกรณีที่จะเก็บข้อมูลจากผู้ที่มีอายุต่ำกว่า 18 ปีด้วย อย่างไรก็ตาม การใช้ข้อมูลสื่อสังคมออนไลน์ ยากที่จะกำหนดอายุของผู้เข้าร่วมวิจัย จึงควรพิจารณาขั้นตอนต่างๆ ที่จะตรวจสอบอายุของผู้เข้าร่วมวิจัยและนักวิจัยต้องพิจารณาอย่างรอบคอบถึงมิติทางกฎหมายและจริยธรรมสำหรับผู้เข้าร่วมวิจัยที่มีอายุต่ำกว่า 18 ปี

- การพิจารณาว่าหัวข้อการวิจัยว่ามีความ อ่อนไหว หรือมีโอกาสหรือมีแนวโน้มที่จะมีความเสี่ยงหากเผยแพร่ข้อมูล เป็นเรื่องสำคัญ เพราะจะก่อให้เกิดอันตรายกับผู้ที่ใช้สื่อสังคมออนไลน์ ที่โพสต์ข้อมูล หรือภาพต่าง ๆ เช่นเดียวกันกับการวิจัยทั่วไป ที่คำนึงถึงความอ่อนไหวของหัวข้อ และประเด็นผลกระทบต่างๆ นอกจากนั้นโครงการที่เกี่ยวข้องกับการเก็บข้อมูลผ่านสื่อสังคมออนไลน์ ควรให้ความสนใจเป็นพิเศษกับวิธีการและเนื้อหาที่ผู้ใช้สื่อสังคมออนไลน์ตอบโต้ด้วย เช่น เนื้อหาที่สร้างความไม่พอใจ และแสดงความก้าวร้าวเป็นสิ่งที่เกิดขึ้นได้อย่างอิสระในพื้นที่สื่อสังคมออนไลน์ ซึ่งในสถานการณ์หนึ่งอาจยอมรับได้ แต่ในบางสถานการณ์ข้อมูลเหล่านั้นอาจก่ออันตรายแก่ผู้ใช้สื่อสังคมออนไลน์ เป็นต้น
- “เวลา”(timing) ของการวิจัย เป็นประเด็นที่ต้องพิจารณาในแง่ของอันตรายที่อาจเกิดกับผู้เข้าร่วมวิจัย เช่น กรณี การ “live” ซึ่ง เป็นกิจกรรมใน สื่อสังคมออนไลน์ในปัจจุบัน การวิจัยแบบนี้มีแนวโน้มที่จะก่ออันตรายกับผู้ที่ใช้สื่อสังคมออนไลน์ เพราะมีความเป็นไปได้มากในการระบุตัวบุคคลได้ รวมทั้งยังมีความเสี่ยงต่อการเปลี่ยนแปลงอารมณ์และพฤติกรรมของผู้เข้าร่วมวิจัยด้วย หากนักวิจัย จะศึกษาข้อมูลลักษณะนี้ จึงควรแสดงข้อปฏิบัติและแนวทางการแก้ไขปัญหาเหล่านี้อย่างละเอียดตามหลักจริยธรรมการวิจัย รวมทั้งต้องชี้แจงว่าทำไมจึงมีความจำเป็นต้องศึกษาข้อมูลใน “live” ด้วย

## 5. การพิจารณาเรื่องการขอการยินยอม

ประเด็นที่ควรพิจารณาในเรื่องนี้ เงื่อนไขแรกคือ ให้พิจารณาว่าข้อมูลในพื้นที่สื่อสังคมออนไลน์ เป็นข้อมูลที่ระบุว่าเป็นข้อมูลสาธารณะ หรือไม่ ทั้งนี้ถ้าเผยแพร่ได้ทั่วไป จะไม่อยู่ในข่ายข้อมูลส่วนตัวที่ต้องขอการยินยอม แต่กรณีที่ข้อมูลไม่ใช่ข้อมูลสาธารณะอย่างสมบูรณ์ อาจจำเป็นต้องได้รับการยินยอมอย่างเหมาะสม รวมทั้งตรวจสอบข้อกำหนดและเงื่อนไขของแพลตฟอร์มที่ระบุว่า ผู้ใช้สื่อสังคมออนไลน์ได้ตกลงที่จะอนุญาตให้ใช้ข้อมูลโดยบุคคลที่ 3 เพื่อการวิจัยและ/ หรือจำเป็นต้องขอการยินยอมจากผู้ดูแลแพลตฟอร์ม หรือ ฟอรัม หรือเรียกอีกอย่างคือ ผู้ดูแลกลุ่ม (gate keeper) อย่างไรก็ตาม ยิ่งข้อมูลสาธารณะน้อยเท่าไร การวิจัยก็ยิ่งมีความเสี่ยงมากขึ้น จึงสมควรพิจารณาถึงวิธีการขอความยินยอมจากผู้ดูแลกลุ่ม (gate keeper) และ/หรือผู้ใช้สื่อสังคมออนไลน์รายบุคคล สำหรับ 1) การเก็บข้อมูล รวบรวมข้อมูล และหรือการวิเคราะห์ข้อมูล 2) การอ้างอิงหรือการโพสต์ซ้ำในสื่อสังคมออนไลน์ 3) การระบุผู้ใช้ในสื่อสังคม ในสื่อสิ่งพิมพ์และเครื่องมือต่างๆ เป็นต้น

การตัดสินใจเกี่ยวกับวิธีการขอความยินยอม มีหลักพิจารณาดังนี้<sup>1</sup>

- ศึกษาข้อความที่ระบุบนเว็บไซต์ที่เป็นข้อกำหนดและเงื่อนไขของแพลตฟอร์ม
- ศึกษามุมมองแนวคิดของผู้ดูแลฟอรัม ผู้ดูแลกลุ่ม (gate keeper) โดยดูที่การตั้งค่าของผู้ใช้สื่อสังคมออนไลน์ และการใช้ข้อมูลของผู้ดูแล
- ระดับการมีส่วนร่วมของผู้วิจัยกับผู้ใช้สื่อสังคมออนไลน์ เช่น การสังเกต การเก็บข้อมูล การวิเคราะห์ข้อมูลโดยผู้วิจัยไม่ได้โต้ตอบกับผู้ใช้สื่อสังคมออนไลน์ หรือมีส่วนร่วมกับผู้ใช้สื่อสังคมออนไลน์โดยตรง
- อันตรายที่อาจเกิดขึ้นในกลุ่มผู้ใช้สื่อสังคมออนไลน์ ที่จะเกิดขึ้นในกระบวนการวิจัย
- ความเป็นไปได้ และความเหมาะสมในการปฏิบัติที่จะขอการยินยอมเป็นรายบุคคล เช่น บุคคลจะได้รับข้อมูลโดยตรงกับผู้วิจัยผ่านทางเว็บไซต์หรือ การขอการยินยอมจะทำผ่านแพลตฟอร์ม เช่นผ่านทางทวิตโดยตรงหรือ ข้อความบน Facebook หรือไม่

### ตัวอย่าง ข้อปฏิบัติการเก็บข้อมูลจาก Pantip

เมื่อพิจารณากฎ ระเบียบ ของการใช้ข้อมูลของ Pantip มาอ้างอิง <https://pantip.com/about/privacy> เรื่องนโยบายเกี่ยวกับข้อมูลส่วนบุคคล โดยมีประเด็นที่เกี่ยวข้องดังนี้

1. Pantip.com เก็บรักษาข้อมูลส่วนบุคคลตามวัตถุประสงค์ของกฎหมาย และวัตถุประสงค์ในการดำเนินธุรกิจ เพื่อวิเคราะห์พฤติกรรม การใช้งานของผู้เข้าใช้การเสิร์ชข้อมูล เพื่อให้เข้าใจพฤติกรรมและตอบสนองความต้องการของผู้เข้าเยี่ยมชมเว็บไซต์หรือใช้ บริการ
2. Pantip.com มีมาตรการคุ้มครองความปลอดภัยของข้อมูลส่วนบุคคลของผู้ใช้สื่อสังคมออนไลน์บริการจากการเข้าถึงข้อมูลโดยไม่ได้รับ อนุญาต การสูญหาย การใช้ข้อมูลในทางที่ผิดไปจากวัตถุประสงค์ในการจัดเก็บ การเปิดเผยและการเปลี่ยนแปลงแก้ไข เช่น firewall, encode, การควบคุมและการอนุญาตให้เข้าถึงข้อมูล รวมถึงตรวจสอบว่าข้อมูลที่มีอยู่ถูกต้องและเป็นปัจจุบัน แต่ไม่รวมถึงข้อมูลที่ Pantip.com ได้รับอนุญาตจากผู้ใช้สื่อสังคมออนไลน์บริการให้เปิดเผยแก่บุคคลภายนอกตามที่มีการเชื่อมต่อบัญชี
3. ข้อมูลส่วนบุคคลที่ Pantip.com จัดเก็บ ข้อหนึ่ง ระบุว่า เป็นข้อมูลเกี่ยวกับการเข้าใช้บริการ เช่น ข้อมูลการตั้งและตอบกระทู้ การ ร่างกระทู้ (draft), link, รูปภาพในคลังภาพของ login, gifs, videos, ข้อมูลการปรับแต่ง tag, ติดตามหรือบล็อก tag, การแสดง ความรู้สึก, กดให้คะแนน, กดติดตาม, ข้อมูลเกี่ยวกับอุปกรณ์การใช้งาน, ช่องทางการใช้งาน, ตำแหน่งของการเข้าใช้งาน, ข้อมูลการ สนทนาหลังไมค์, log files โดยจัดเก็บเพื่อรักษาบรรยากาศการใช้งาน และวิเคราะห์พฤติกรรมกรรมการใช้งาน
4. การแลกเปลี่ยนข้อมูล Pantip.com ไม่มีนโยบายเปิดเผยข้อมูลส่วนบุคคลของผู้เข้าใช้บริการในลักษณะเจาะจงเป็นรายบุคคลแก่ บุคคลภายนอก เว้นแต่ จะต้องปฏิบัติตามข้อกำหนดของกฎหมาย อย่างไรก็ตาม Pantip.com มีความจำเป็นต้องเปิดเผยข้อมูลส่วน บุคคล เฉพาะแต่ในกรณี .... โดยข้อหนึ่งระบุว่า กรณีที่ Pantip.com ได้รับข้อมูลส่วนบุคคลของผู้เข้าใช้งานมาจากบุคคลที่สาม Pantip.com จะแจ้งไปยังเจ้าของข้อมูลส่วนบุคคลเพื่อขอความยินยอมอีกครั้ง
5. ดังนั้น ตามหลักการและเอกสารประกาศนี้ จึงหมายความว่า **Pantip เป็นเจ้าของข้อมูลและจัดเก็บข้อมูล** โดยที่หลักการของการ แลกเปลี่ยนข้อมูล ส่วนนี้ **ผู้วิจัยเป็นบุคคลที่ 3 จะต้องขออนุญาตกับ Pantip ก่อน**

### ข้อปฏิบัติการเก็บข้อมูลTwitter

Twitter ระบุว่า การโพสต์ข้อความบน Tweet นั้น ผู้โพสต์ต้องเข้าใจว่าจะมีการนำไปใช้อยู่แล้ว ซึ่ง Twitter ไม่ได้รับผิดชอบต่อสิ่งที่โพสต์ ดังนั้น ผู้โพสต์จะต้องเข้าใจในส่วนนี้ก่อนใช้งาน

ด้วยเหตุนี้ หากผู้วิจัยเอาข้อมูลจาก twitter มาใช้ สามารถทำได้ เพราะผู้ใช้สื่อสังคมออนไลน์งาน Twitter เข้าใจข้อกำหนดของ Twitter ในการแบ่งปันสาธารณะแล้ว แต่นักวิจัยควรนำข้อมูลของผู้ใช้สื่อสังคมออนไลน์ twitter ที่มีการส่งข้อมูลต่างๆ ผ่าน twitter แบบ public ไม่ใช่แบบ direct message (ดูเพิ่มเติม [Privacy Policy \(twitter.com\)](#))

## 6. การรักษาความลับและการไม่เปิดเผยข้อมูลบุคคล

การวิจัยควรดำเนินการตามขั้นตอนเพื่อปกปิดชื่อบุคคลในสิ่งพิมพ์และอื่นๆ เว้นแต่จะขอความยินยอมอย่างชัดเจน จากผู้ใช้สื่อสังคมออนไลน์ เพื่อระบุตัวตน หรือ บุคคลนั้นเป็นบุคคลสาธารณะทำหน้าที่สาธารณะ ความจำเป็นใน การไม่เปิดเผยชื่อมีผลกับทั้งสังคม และบุคคลผู้ใช้สื่อสังคมออนไลน์ ตลอดจนบุคคลอื่นๆ ที่พวกเขากล่าวถึงหรือ พรรณาในโพสต์ของตน หรือกรณีภาพถ่ายบุคคลที่ถูกแชร์ ผู้วิจัยควรพิจารณาว่าบุคคลในภาพยินยอมให้ถ่ายรูป หรือแบ่งปันหรือไม่ หรือตรวจสอบว่ารูปภาพได้รับการคุ้มครองลิขสิทธิ์หรือไม่ เป็นต้น

หลักการรักษาความลับในการวิจัยโดยใช้ข้อมูลผ่านสื่อสังคมออนไลน์ <sup>1</sup>

1. นักวิจัยควรรวบรวมเฉพาะข้อมูลระบุตัวตนที่ต้องทำการวิจัย (การรวบรวมชื่อผู้ใช้สื่อสังคมออนไลน์ คำอธิบายโปรไฟล์ รูปโปรไฟล์ วันที่เกิด สถานที่ ฯลฯ จำเป็นจริงหรือในการวิจัย ต้องพิจารณาด้วย)
2. ผู้วิจัยควรพิจารณาแทนที่ข้อมูลระบุตัวตนเมื่อเริ่มต้นเก็บข้อมูลวิจัย ซึ่งชุดข้อมูลดังกล่าว ควรจะสามารถระบุเพื่อสืบค้นไปยังตัวตนได้อีกครั้ง โดยใช้เทคนิคที่ถูกต้องโดยการใช้รหัสแทนชื่อ-นามสกุล

3. หากจำเป็นต้องเก็บข้อมูลระบุตัวตน (เช่นชื่อผู้ใช้สื่อสังคมออนไลน์ สถานที่) เพื่อดำเนินการวิเคราะห์ข้อมูล จำเป็นต้องได้รับการยินยอมให้ระบุผู้ใช้สื่อสังคมออนไลน์ในรายงาน ทั้งนี้ส่วนใหญ่ผู้ใช้สื่อสังคมออนไลน์ควรถูกปกปิดชื่อในรายงานของการวิจัย โดยใช้รหัสแทนชื่อ-นามสกุล และใช้ซอฟต์แวร์แก้ไขภาพ เพื่อซ่อนข้อมูลระบุตัวตนและภาพในหน้าจอ
4. นอกเหนือจากการใช้รหัสแทนชื่อ-นามสกุล และการแทนที่ข้อมูลระบุตัวตนแล้ว หากผู้วิจัยต้องการรายงาน โดยนำข้อมูลถอดคำพูด (quotations) ของผู้ใช้สื่อสังคมออนไลน์ ให้คงความหมายเดิม การวิจัยที่มีความเสี่ยงสูง จึงควรปฏิบัติตามมาตรฐานเพื่อการปกปิดตัวตน ทั้งนี้การ Paraphrasing มักถูกนำมาใช้ เพราะยังคงความหมายเดิมได้

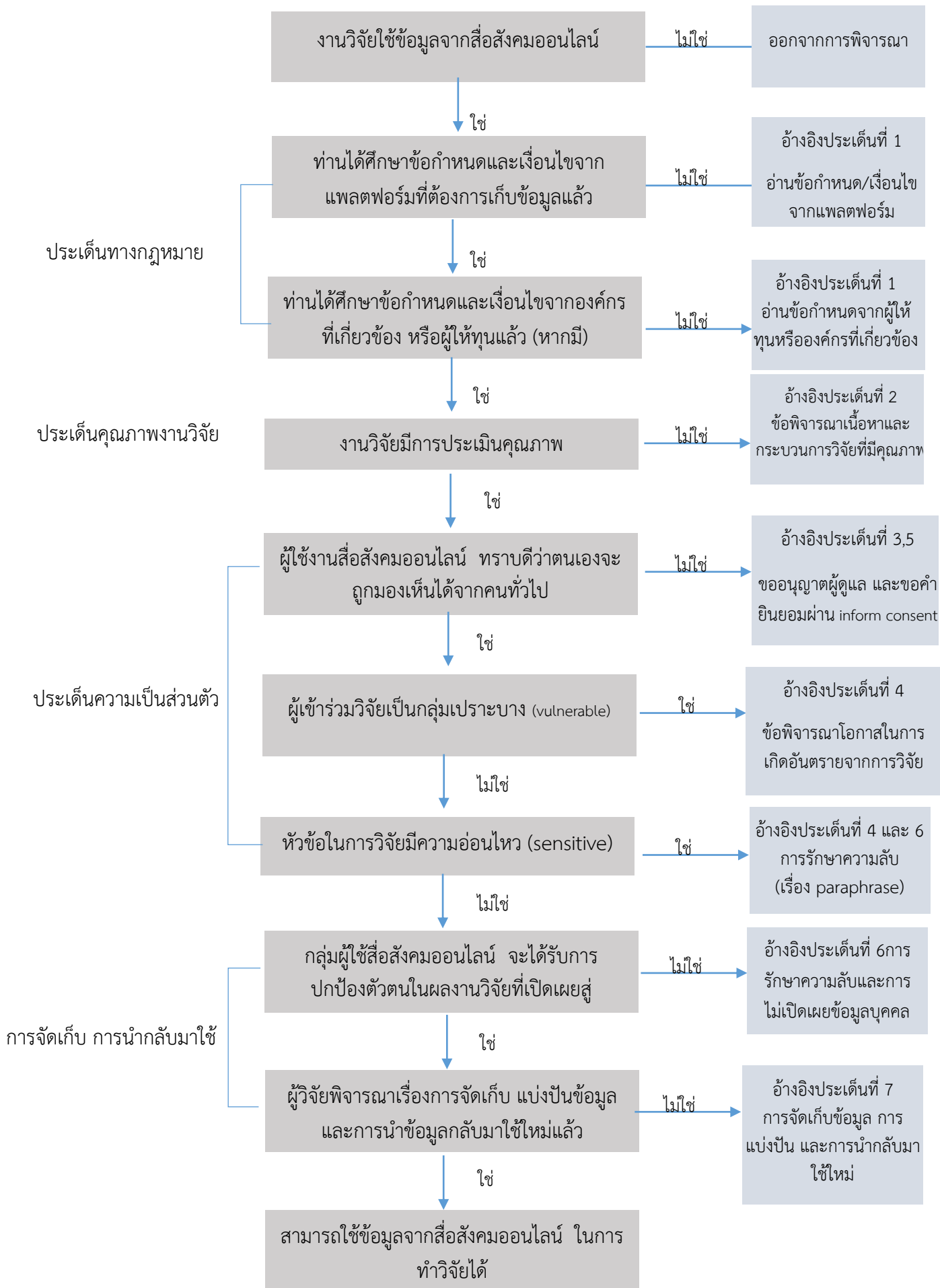
อย่างไรก็ตาม ในงานวิจัยทางสังคมศาสตร์และมนุษยศาสตร์ที่ เป็นการศึกษาพฤติกรรมผู้ใช้สื่อสังคมออนไลน์ และแสดงออกมาในแพลตฟอร์มของการเขียนบรรยายในสื่อสังคมออนไลน์ เช่น สื่อสังคมออนไลน์ฟอรัม หรือ กลุ่มสนทนา (focus group) ของผู้ที่มีปัญหาทางสุขภาพ และสุขภาพจิต เช่น โรคมะเร็ง โรคซึมเศร้า ไบโพล่า หรือมารดาที่มีบุตรที่มีปัญหา ด้านสุขภาพ บุตรเป็นผู้พิการด้านใดด้านหนึ่ง ดังนั้นข้อความที่เขียนบรรยายในสื่อสังคมออนไลน์ จึงเป็นข้อมูลสำคัญที่ไม่ควรมีการถอดความด้วยถ้อยคำที่ต่างไป (paraphrase) แม้ว่าเนื้อความจะคงเดิมก็ตาม

สิ่งที่นักวิจัยสามารถดำเนินการได้คือการปกป้องความเป็นบุคคล การป้องกันความลับ และความเป็นส่วนตัวผู้ใช้สื่อสังคมออนไลน์ให้ดีที่สุด โดยการใช้รหัสแทนชื่อ-นามสกุล ตรวจสอบอย่างรอบคอบว่าไม่ปรากฏชื่อ / นามแฝง ของผู้ใช้สื่อสังคมออนไลน์ ที่นำมาใส่ไว้ในรายงานการวิจัย

## 7. การจัดเก็บข้อมูล การแบ่งปัน และการนำกลับมาใช้ใหม่

เช่นเดียวกับการวิจัยทั่วไป การวิจัยที่ใช้ข้อมูลผ่านสื่อสังคมออนไลน์ (social media) จำเป็นต้องคำนึงถึงวิธีจัดเก็บ แบ่งปัน และจัดเก็บถาวรเป็นชุดข้อมูล ข้อมูลที่สามารถระบุตัวตนได้ ต้องได้รับการควบคุมด้วย กฎหมายการคุ้มครองข้อมูลส่วนบุคคล และหลักจริยธรรมการวิจัย นอกจากนั้น ยังต้องปฏิบัติตามข้อกำหนดและเงื่อนไขของแพลตฟอร์มสื่อสังคมออนไลน์ ที่เกี่ยวข้องด้วย และหากผู้ให้บริการ ดำเนินการเชิงพาณิชย์ นักวิจัยจึงควรตรวจสอบข้อกำหนดที่เกี่ยวข้องกับการจัดเก็บข้อมูล การแบ่งปัน และการจัดเก็บถาวร และมีข้อตกลงร่วมกันตั้งแต่แรก เพื่อไม่เกิดปัญหาข้อขัดแย้ง เช่น ผู้ให้บริการข้อมูลสื่อสังคมออนไลน์ บางรายอนุญาตให้นักวิจัยวิเคราะห์ข้อมูลทางออนไลน์มากกว่าต้องดาวน์โหลดและจัดเก็บเอง ดังนั้นการดำเนินการโดยชอบด้วยกฎหมายและสอดคล้องกับข้อกำหนดและเงื่อนไขของแพลตฟอร์มจึงควรให้ความสนใจ

แผนภูมิขั้นตอนการพิจารณาประเด็นทางจริยธรรมของงานวิจัยสื่อสังคมออนไลน์



อ้างอิงและปรับข้อมูลจาก Townsend & Wallace (2016).

Social Media Research: A Guide to Ethics. The University of Aberdeen: UK.

## เอกสารอ้างอิง

1. The University of Sheffield's Ethics Policy Governing Research Involving Human Participants, Personal Data and Human Tissue: Version 7.6
2. Townsend, L. and Wallace, C. Media Research: A guide to ethic. The University of Aberdeen
3. British Psychological Society. Ethics guidelines for internet mediated research 2021